

ПЛАНАР

Обновление ВТА10 с локального http-сервера

Версия документа: 1.0.2

Дата: 08.06.2018

1. Общие принципы

Обновление программного обеспечения ВТА10 осуществляется через сеть по протоколу http. Для обновления требуется наличие в сети и доступность http-сервера, на котором находятся файлы прошивки ВТА10.

По умолчанию настройки ВТА10 предполагают обновление ПО с сервера компании-производителя: «<http://update.planarchel.ru/bta10/>». При отсутствии доступа в глобальную сеть из точки, где установлена ВТА10, возможно установить и настроить локальный http-сервер и выполнить обновление ПО с него.

2. Установка файлов обновления на сервер

Скачайте архив с набором файлов обновления и программой http-сервером со страницы ВТА10: «<http://www.planarchel.ru/Products/Headend%20systems/bta10/>». Распакуйте архив с файлами в удобный для вас каталог.

В распакованном общем архиве находятся два вложенных архива. Один из них имеет имя вида «bta10_fw_vXX», где XX – номер программной сборки. Его также следует необходимо, при этом желательно использовать опцию архиватора «распаковать здесь», чтобы при распаковке он не создавал лишний каталог, имеющий название архива типа: «bta10_fw_xXX».

Внимание! На различных версиях ОС Windows обработка системой путей к файлам содержащих нелатинские символы и пробелы может происходить по разному. Поэтому для исключения возможности неправильной работы программы http-сервера **рекомендуется** использовать каталог, в полном имени пути которого содержатся **только латинские символы** и отсутствуют пробелы, например: «C:\temp\bta\», «D:\Raznoe\bta10\ » и т.д.; «C:\Пользователи\User\Рабочий Стол\обновления bta» - не рекомендуется.

3. Настройка http-сервера

3.1. Для ОС типа Windows

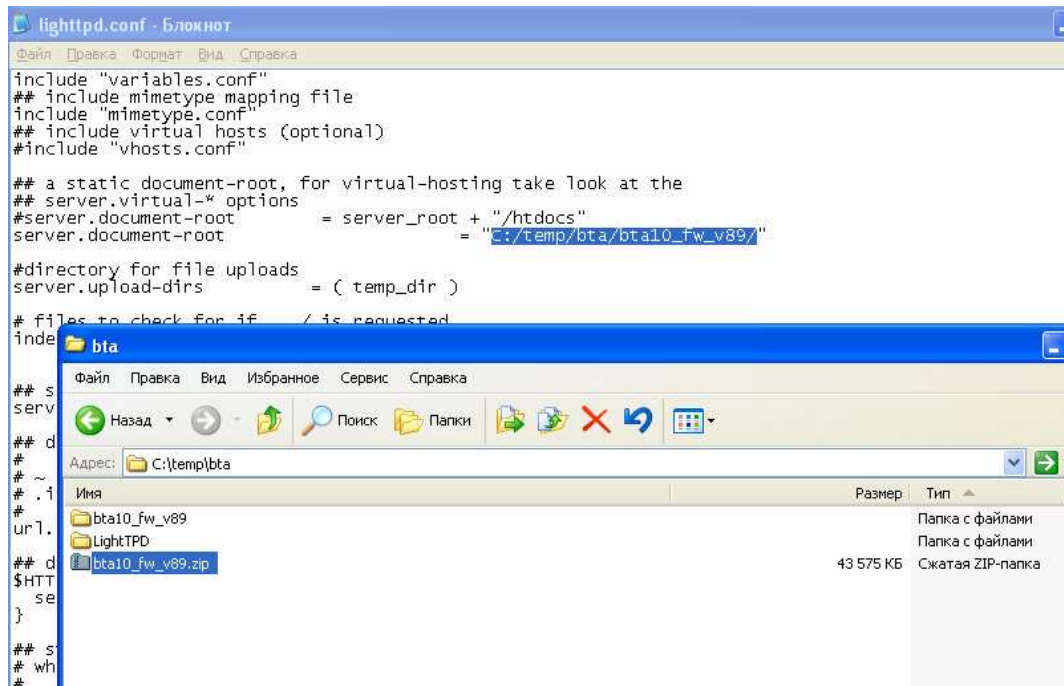
В качестве http-сервера предлагается использовать «LightTPD». Это программы занимает мало места, её настройка проста.

3.1.1. Установка

В первом архиве, который вы скачали и распаковали находится второй вложенный архив с именем «LightTPD». Распакуйте архив с программой в удобный для вас каталог. **Внимание!** На различных версиях ОС Windows обработка системой путей к файлам содержащих нелатинские символы и пробелы может происходить по разному. Поэтому для исключения возможности неправильной работы программы **рекомендуется** использовать каталог, в полном имени пути которого содержатся **только латинские символы** и отсутствуют пробелы, например: «C:\temp\bta\LightTPD\», «D:\Raznoe\bta10\LightTPD\» и т.д.; «C:\Пользователи\User\Рабочий Стол\LightTPD» - не рекомендуется.

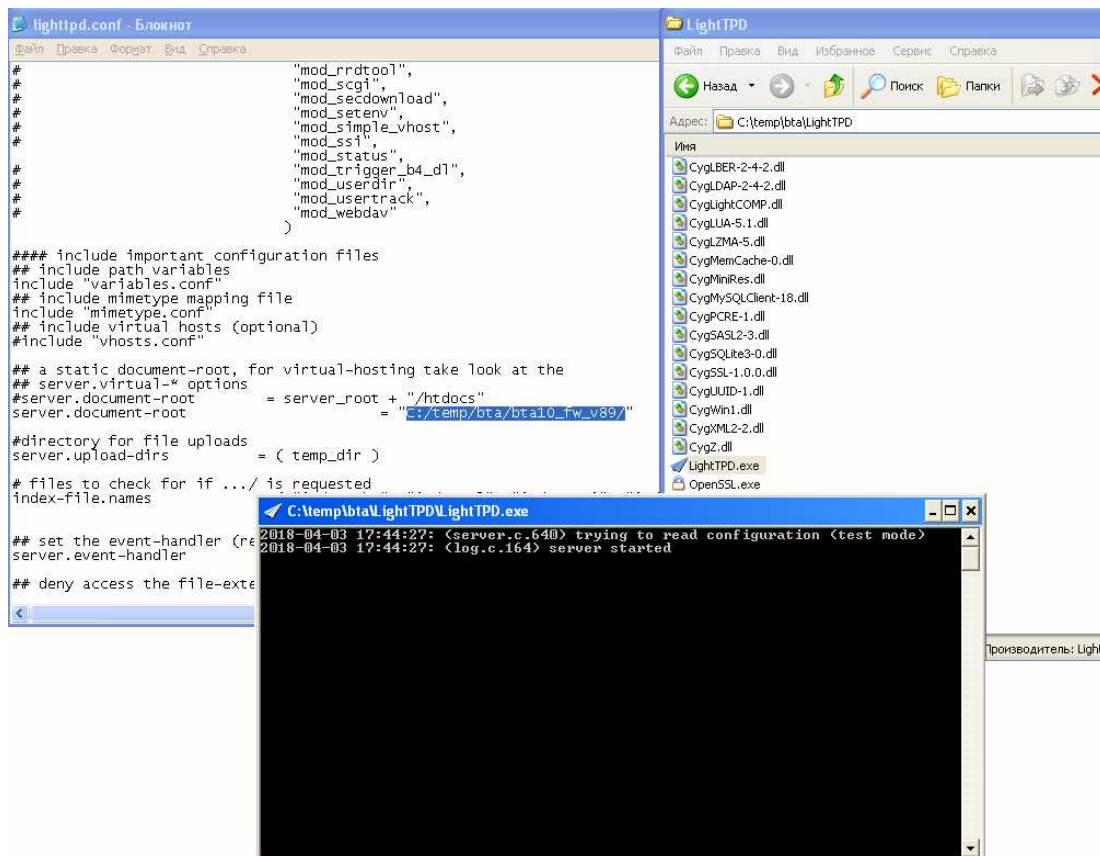
3.1.2. Настройка

В каталоге «LightTPD\conf\» откройте текстовым редактором (например стандартным «Блокнотом») файл «lighttpd.conf».



3.2. Запуск сервера

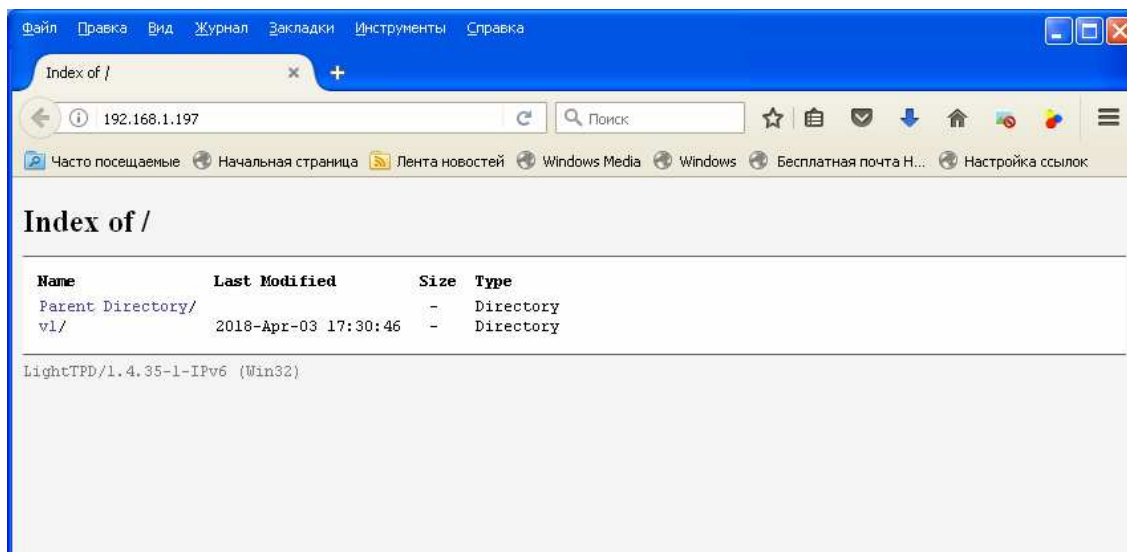
Перейдите в каталог «LightTPD» и запустите программу «LightTPD.exe». Откроется окно командной строки и в нем появятся сообщения, как на рисунке ниже:



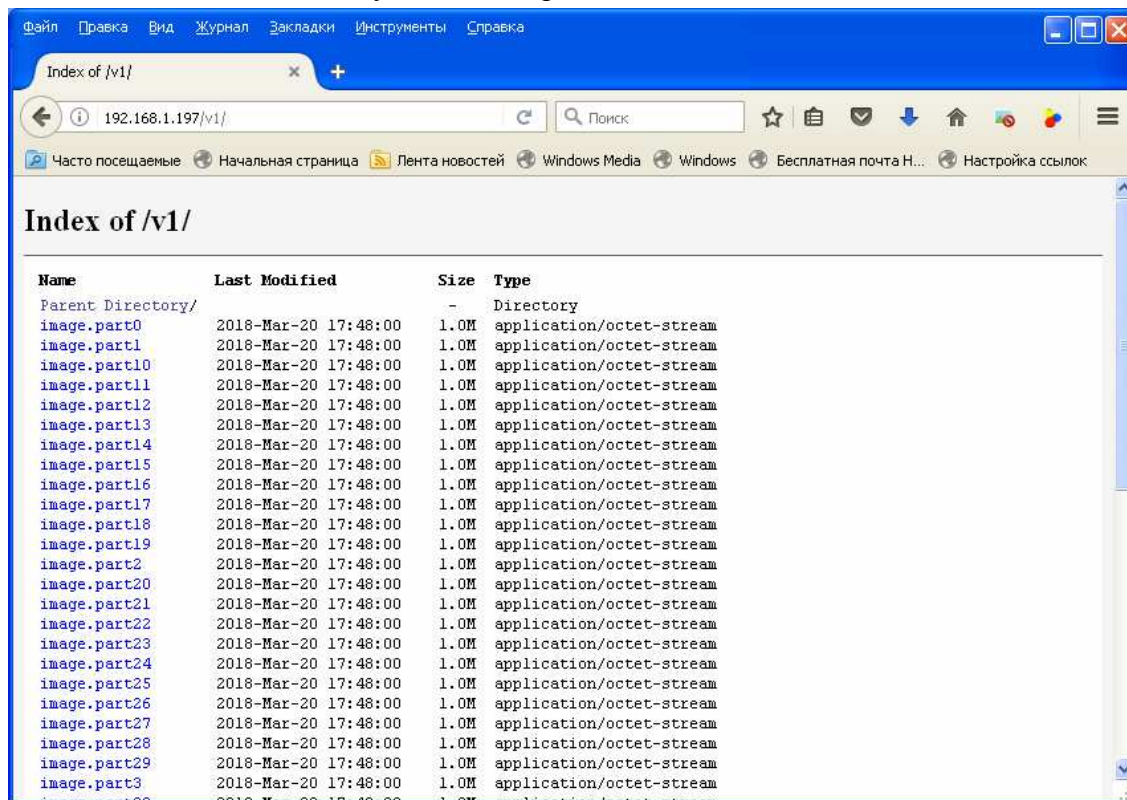
Сервер запущен.

3.3. Проверка правильности работы и настроек сервера

Для проверки работы и правильности настроек сервера откройте браузер и введите в адресной строке ip-адрес компьютера, на котором вы запустили http-сервер. После ввода этого адреса вы должны увидеть следующую картину, в частности каталог «Parent Directory» и в нём «v1»:



При щелчке мышкой по каталогу «v1» вы должны мгновенно увидеть список файлов обновления, как показано на следующем изображении:

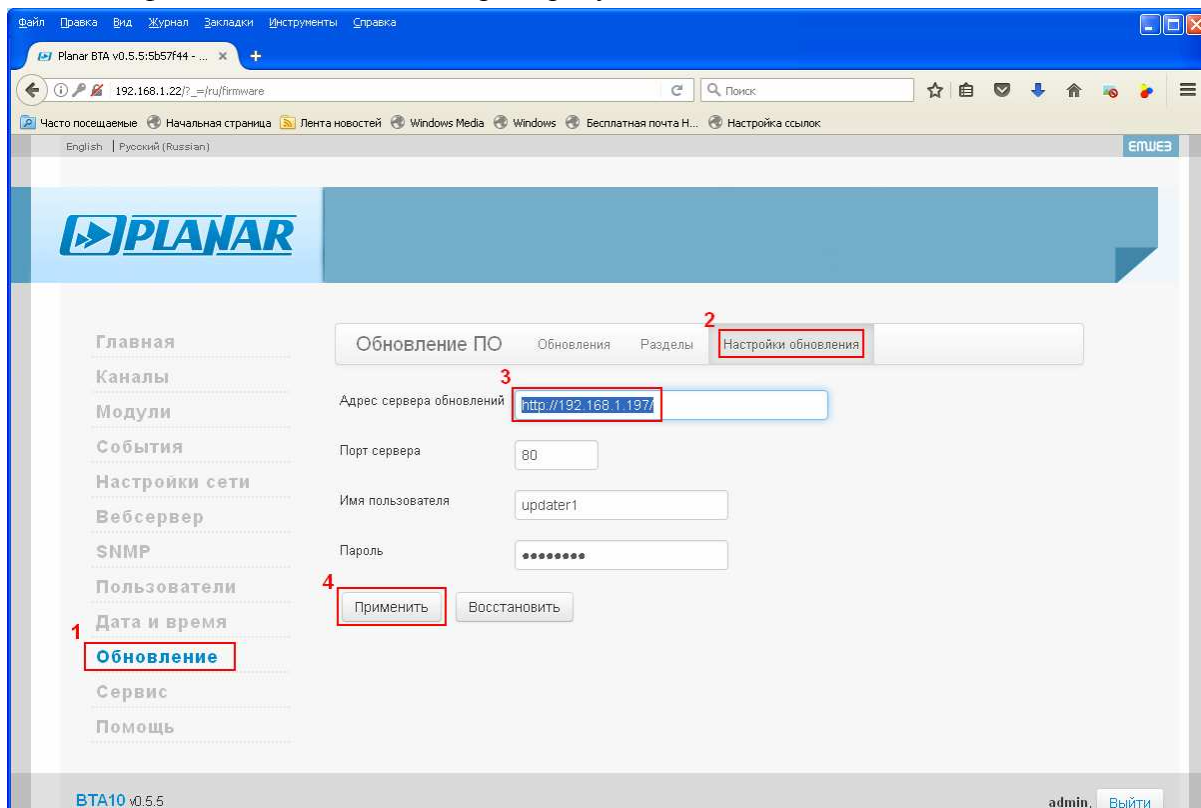


Если в открывшемся списке ничего не отображаются или отображаются какие-то другие каталоги и/или файлы, значит вы допустили ошибку при указании пути к файлам обновления в настройках «lighttpd.conf» http-сервера (см. пункт 3.1.2).

4. Обновление

4.1. Установка адреса сервера и каталога с обновлением

Зайдите в веб-интерфейс ВТА10, перейдите на страницу настроек обновления и установите адрес сервера, на котором вы запустили http-сервер, и каталог, в котором расположили файлы обновлений, смотрите рисунок ниже:

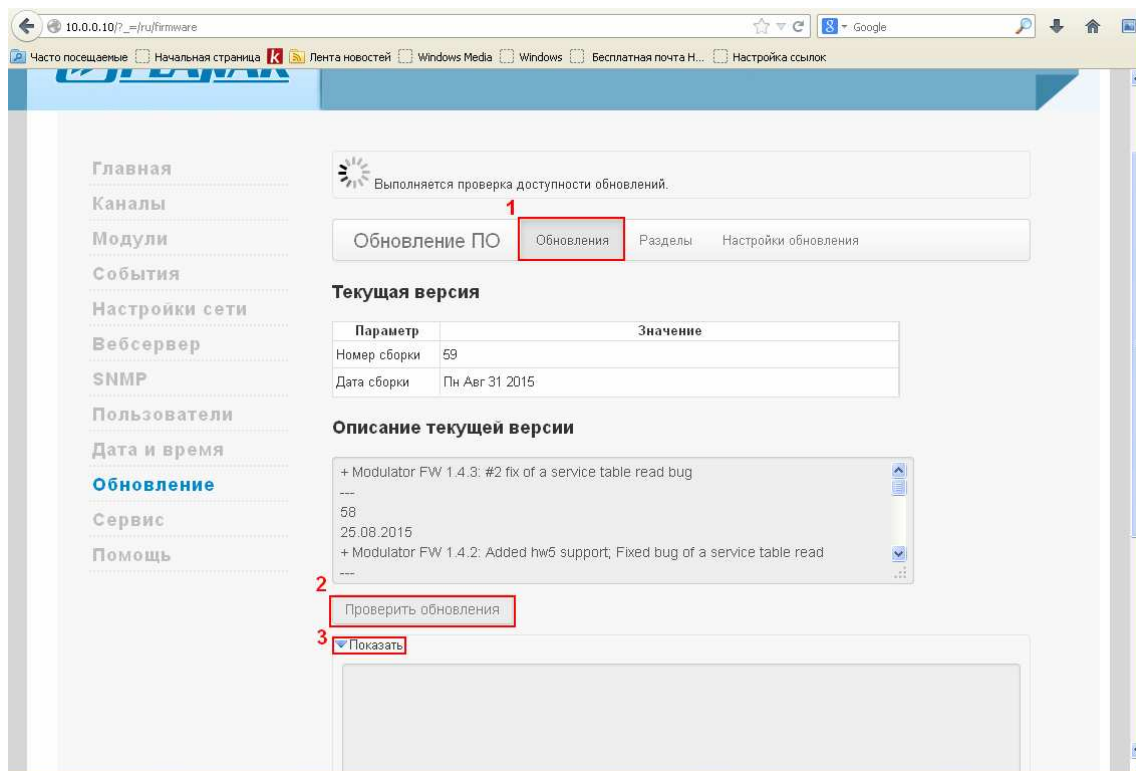


Адрес сервера обновлений должен выглядеть так:

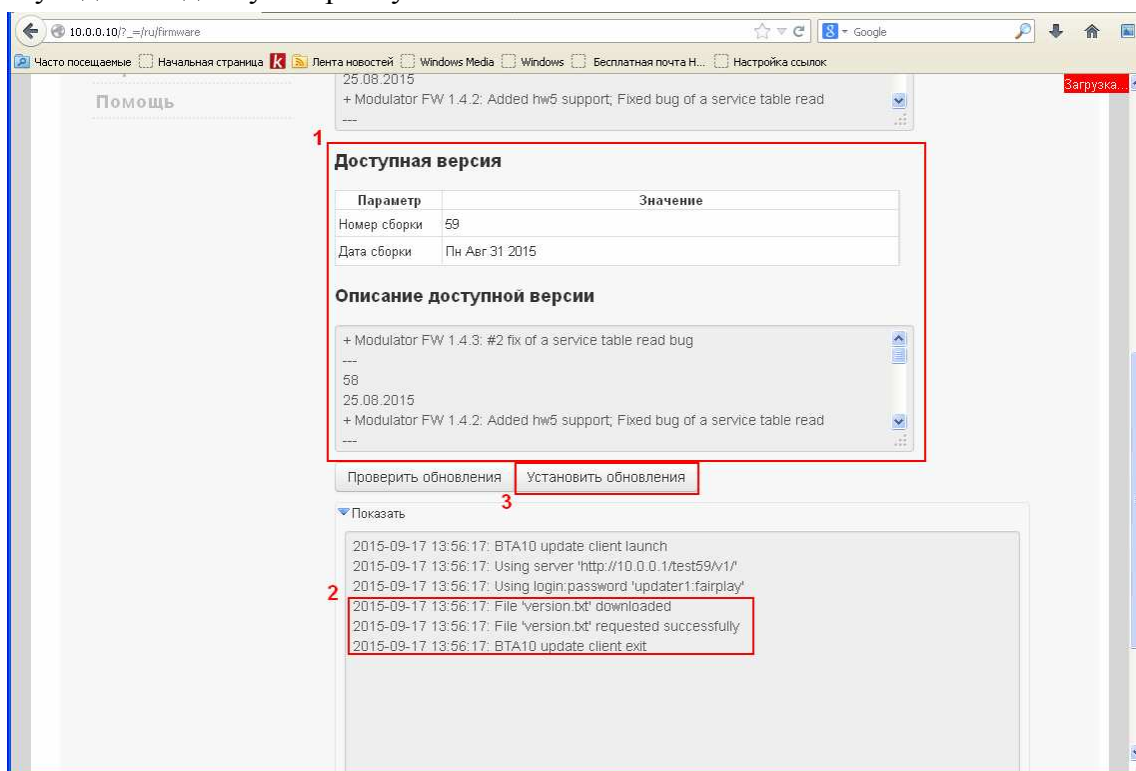
«**http://**'IP_адрес_сервера'/'», где 'IP_адрес_сервера' – ip-адрес компьютера, на котором вы запустили http-сервер, например «10.0.0.1». После ввода адреса нажмите кнопку «Применить».

4.2. Проверка доступности обновления

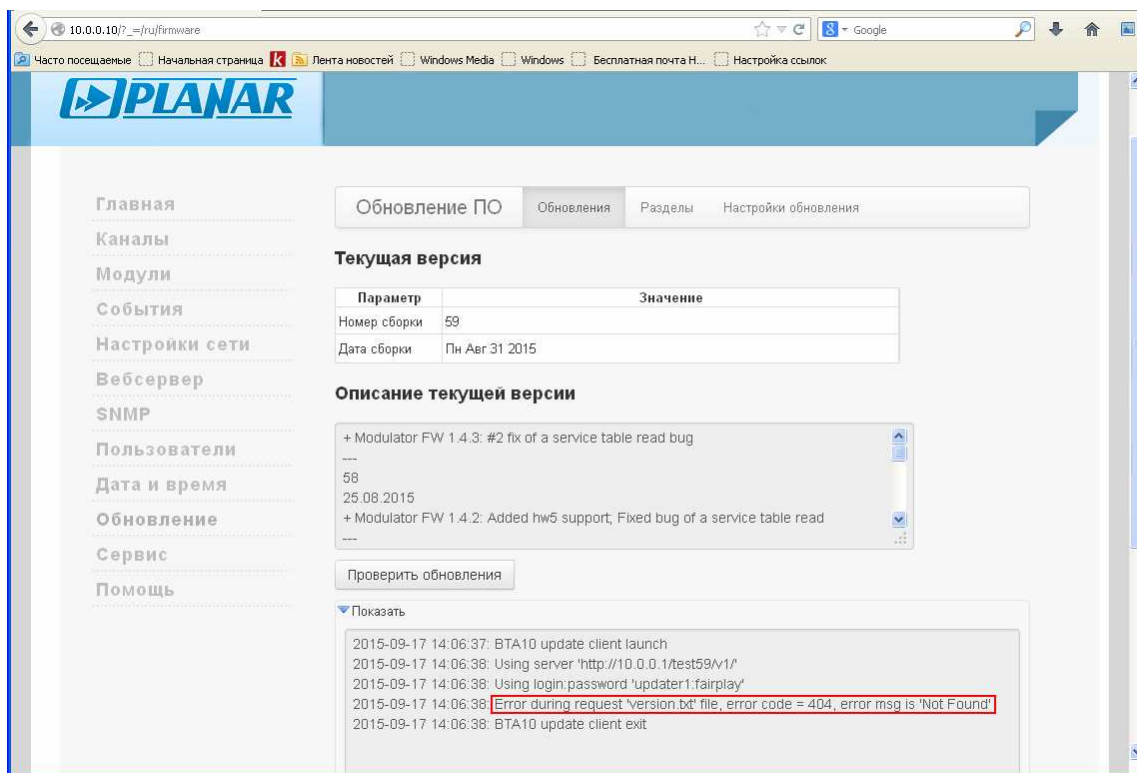
Запустите проверку доступности обновления, как показано на рисунке ниже:



Если все настройки сделаны правильно, то проверка должна пройти успешно и вы должны увидеть подобную картину:



То есть BTA10 найдёт на http-сервере файлы обновления и сможет прочитать файл-описание программной сборки. Если всё так, то запускайте установку обновления, как обычно. Если же вы увидите другую картину, например такую:



Значит, на каком-то этапе настройки вы допустили неточность, возможно указали неправильный адрес сервера, или неверно задали каталог с файлами обновлений (либо в настройках сервера, либо в настройках ВТА10). В этом случае вернитесь к пунктам 2, 3.1.2, 4.1 и внимательно проверьте все настройки.